

שיפורי סבתא



דירה במרכז תל אביב שופצה מן היסוד והותאמה לבני זוג בוגרים המרבים לארח, וחשיבה על הנכדים האהובים הייתה נדבך משמעותי בתהליך התכנון והעיצוב שלה. זו ילדותם השנייה

מאת רונית הררי | צילום גלית דויטש דביר

מבט כללי על הסלון הספרייה הצפה מכילה פריטי נוי רבים, קל לתחזק אותה והיא מייצרת מראה קליל ואזורי יותר

אדריכלות ועיצוב פנים דנה גורדון ורוי גורדון | שטח הדירה 115 מ"ר

"בדירה המקורית בכלל לא הייתה מרפסת, אז הגדרנו שטח קטן של 5-6 מטרים רבועים שאותו הקדשנו למרפסת קטנה. לאחר מכן, בעקבותיה, מיקמנו את פינת האוכל והסלון"



<2



<1

הבית. "הם גם חוסכים המון כיסאות ומספקים מקום לכולם". פינת האוכל, שנבנתה בהזמנה מיוחדת, מורכבת משולחן מסיבי מעץ אגוז ומחמישה כיסאות תואמים המצטרפים לשני הספסלים. המטבח הקטן פתוח למחצה אל פינת האוכל. דנה מספרת כי בעת השיפוץ התגלו באזור המטבח שני עמודים תומכים שאי אפשר היה להסיר או להזיז. הגילוי הכתיב שינויים בתכנון המקורי של המטבח, ובין שני העמודים נבנה דלפק רחב שצדו האחד נוצל לבניית פינת בישול וצדו השני משמש כמשטח אכילה מרווח. "למעשה, העמודים הפכו בסופו של דבר ליתרון", אומרת דנה. "הם מייחדים את המטבח, תוחמים אותו ויוצרים בו תחושה אינטימית בלי להפריד אותו מן הבית". ארונות המטבח (רגבה) נבנו מפורניר אלון וחופו במשטח קוריאן חלק - יציקת פלסטיק דמוית שיש המאפשרת חיבורים חלקים בין משטחים בצבעים שונים וניתנת לליטוש מחדש במידת הצורך לחידוש המראה. שעון מטוטלת מעץ, שהיה תלוי במשרדו של סבה של בעלת הבית, תוקן ונתלה על אחד מעמודי המטבח. "בעלי מאוד רצה שעון כזה", היא מספרת. "סבו היה שען והעביר את המקצוע לבנו, שהיה אף הוא שען מצליח ומוביל ועבד עד גיל 90. שניים מן השעונים שתכנן מוצגים עד היום במוזיאון ב'נווה".

כניסה מחושבת

החלטה אדריכלית חשובה נוספת הייתה לבנות חלל רבוע בכניסה לבית שמטרתו כפולה: להגדיר את אזור הכניסה

יתם של בני הזוג ל' בבניין ישן בתל אביב נרכשה לפני כשנתיים ושופצה מן היסוד. "זו הייתה דירה חשוכה וסגורה מאוד והתלבטנו אם לרכוש אותה", מספרים בני הזוג. "רצינו סלון גדול ופתוח שיתאים לאירוח ושאפשר יהיה לפתוח בו שולחן אוכל גדול, ושלנכדים יהיה מרחב נוח לשחק בו. תהינו אם אפשר יהיה לעשות זאת בדירה". אדריכלים דנה גורדון ורוי גורדון הבטיחו לעמוד במשימה, וכך היה. "אחד הדברים הראשונים שהיו חשובים לנו בשיפוץ ושהכתיבו את המשך הבנייה היה לייצר פינת חוץ שאפשר יהיה לצאת אליה", מספרת דנה, ומצביעה על מרפסת קטנה ונעימה בחזית הבית שעץ דקל ותיק ניצב ממש מולה. "בדירה המקורית בכלל לא הייתה מרפסת, אז הגדרנו שטח קטן של 5-6 מטרים רבועים שאותו הקדשנו למרפסת קטנה. לאחר מכן, בעקבותיה, מיקמנו את פינת האוכל והסלון". ואכן, המרפסת המקסימה, שצמרתה הענפה של הדקל חולשת עליה, מקנה לבית תחושה של אי ירוק ושקט בלב העיר. "למעשה התאהבתי בדירה בזכות הדקל הזה", מודה בעלת הבית. "זו דירה בלב העיר אך הדקל נותן לה נוף ירוק ממש כמו בכפר. חוץ מזה גדלתי בשווייץ ואני עדיין רואה בעצי דקל מקומיים, שאינם קיימים באירופה, משהו מיוחד". כאמור, מיקומה של המרפסת הכתיב את מיקום פינת האוכל. זו הוגדרה באמצעות שני ספסלים בטון שנבנו סביבה לאורך קירות הבית. "הם מזכירים לי את המטבח בבית ילדותי, שבו גם היו ספסלים בנויים כאלה", מגלה בעלת



<3

מחשבה רבה הושקעה בתכנון חללי האחסון בבית: 1. חדרון קטן שנבנה בכניסה לבית מייצר אזור כניסה נפרד ושטח אחסון נוסף 2. ספרייה צפה נבנתה בסלון לאחסון ספרים וחפצי נוי 3. ווים ותאים מיוחדים שנבנו בדלת חלל האחסון בכניסה מנוצלים להנחת מפתחות ודברי דואר 4. דלתו השנייה של חלל האחסון, הפונה אל הסלון, נוצלה לייצירת ארון מדפים ולבניית תאים בגדלים שונים להצבת פריטי נוי



<2



<1

וכי בתכנית האדריכלית של השיפוץ הוחלט להסיט אותו למרכז הבית ולייצר לצדו קיר אלכסוני שהופך את המסדרון לרחב בתחילתו וצר בקצהו. "כך יכולנו לטשטש מעט את אורכו של המסדרון, אותה תחושה 'מסדרונית', ולייצר שטח לחדר נוסף", היא מסבירה. רוי מוסיף כי שאיפתם לייצר שטח משחק לכדים התממשה, שכן "היום הילדים באמת מתגלגלים במסדרון ונהנים לשחק בו באולינג". האלמנט הבולט בחדר הילדים הנמצא בסוף המסדרון הוא ארון קיר שדלתותיו התחתונות עשויות לוח שאפשר לצייר עליו בגיר. דנה מספרת כי בחרו בקפידה את הלוחות שישובצו בארון, והקפידו כי הקומפוזיציה של משטחי הצבע לא תהיה צבעונית או צעקנית מדי. בחדר השינה של ההורים נפתח חלון גדול כמעט לכל אורך הקיר. במקום חדר ארונות נבנה בפנינת החדר ארון

מתחרה בתמונות ובחפצי הנוי הרבים בבית". ואכן, משטח העץ הלבן שנתלה על הקיר משמש רקע הולם לכמה פריטי אמנות שחורים, דוגמת מובייל ממתכת שנרכש בשווייץ ובו דמות קטנה המטפסת על סולם, פסל ברונזה וסקיצה ממנוסגרת של אותו פסל. מדפי הספרייה מלאים אף הם בחפצי נוי שנרכשו בעת טיוליהם של בני הזוג בחו"ל או התקבלו במתנה: פסל מבנה כתום שנרכש ברודוס, בובה משעשעת של נחש בשחור-לבן משווייץ, בובות בד מבאלי ובובות אפריקאיות מסורתיות וקומקום חרסינה משולש בדוגמת משבצות, שהובאו מדרום אפריקה.

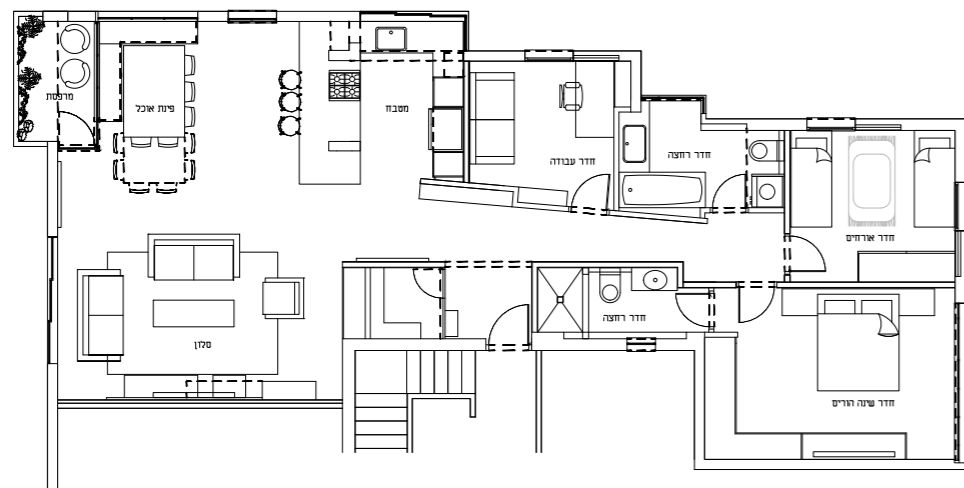
יתרון של מסדרון

אל אזור חדרי השינה מוביל מסדרון ארוך. דנה מספרת כי בדירה המקורית השתרע המסדרון הצר לצד חדרי השינה,

כאזור נפרד ולייצר בו שטח אחסון רחב. "היה חשוב לנו שלא ייכנסו ישר אל תוך מרכז הבית, ואמנם שטח האחסון שנבנה בכניסה מייצר אזור כניסה מופרד ואינטימי", מסבירה דנה. דלתות חלל האחסון נבנו מעץ אגוז בהזמנה מיוחדת (גדעון סגל) ושולבו בהן מתלים, מדפים ותאים קטנים מאותו עץ, המשמשים לתליית מעילים ולהנחת דואר ומפתחות. "הן נבנו מתוך תכנון מדוקדק ומחושב ומשמשות פתרון אסתטי למי שמחפש מקום להניח בו מעיל, נעליים או מפתחות בכניסה לבית", היא מסכמת. הסלון רחב ידיים ונעים ובלטת בו ספריית קיר תלויה בחלקה, בעלת תאים ומדפים בגדלים שונים לאחסון ספרים, תקליטורים וחפצי נוי. "היה חשוב לנו שהספרייה תהיה תלויה על הקיר ולא מונחת על הרצפה, גם כי זה צובר פחות אבק ומסייע בתחזוקה ובניקיון, וגם כדי ליצור מראה קליל ומרחף יותר", אומרת בעלת הבית. הספות החומות והרכות נרכשו באי.די.דיזיין, ומתקן עיתונים מבמבוק ושרפרף הבנוי מאגודת זרדים מוסיפים טאץ' חומרי וחם לחלל. מנורת התקרה הגדולה בסלון, העשויה מבד מתוח ונראית כמעשה אורייגמי, נרכשה עם שאר גופי התאורה בבית בקמחי תאורה. משטח עץ לבן שנצבע בתנור הוצמד לקיר הסלון האפרפר-ירקרק, ובולטות ממנו מגירות אחסון בצבע זהה, שעל אחת מהן מונחת הטלוויזיה. המשטח עוצב בהתאמה לדלתות שטח האחסון הנוסף שבסלון – מעין ארון קיר עמוק בעל מדפים ותאים בגדלים שונים. "אנחנו מאוד אוהבים פיז'פסק וחפצי נוי ורצינו לייצר אזורים מסודרים להצגתם", אומרת בעלת הבית. דנה מספרת כי מחשבה רבה הושקעה בתכנון הקומפוזיציה הסופית של תאי הארון. "היה חשוב לנו לייצר אלמנט יציובי בולט בחלל, אך כזה שמספק גם סדר וארגון ואינו



<3



תכנית הדירה

1. שטח קטן בחזית הדירה הפונה לצמרתו של עץ דקל ותיק הוקצה לבניית מרפסת חיצונית, המגדירה את מיקומה של פינת האוכל
2. עמודים תומכים שהתגלו במהלך השיפוץ הפכו ממגבלה ליתרון ומייצרים מטבח אינטימי המופרד למחצה מחלל האירוח
3. פינת ישיבה במרפסת



קיר פינתי לבן, המשתלב בשידת המגירות שמעליה נתלה מסך הטלוויזיה. ידיות מוארכות מעץ אלון, שגווניו הותאמו לגוון של פרקט האלון שבחדר, מוסיפות עניין לארון. "הארון מכיל המון ומוסיף אלמנט עיצובי לחלל בלי לגנוב הרבה שטח", מסבירה דנה את הבחירה. חדר הרחצה הצמוד קטן אך כולל חומרים שונים המשתלבים בהרמוניה. קיר אחד נצבע בטיח וגה מחוספס בגוון בהיר, והשני חופה באריחי קרמיקה לבנים מבריקים שבהם שולב פס פסיפס מחלקיקי אבן טבעית. הנגרות בחדר הרחצה תוכננה בהזמנה מיוחדת, ומעל שידת העץ הצפה הותקן כיור מאבן טבעית שחורה (קנה קש). "רצינו לייצר בחדרי הרחצה תחושה טבעית אך אלגנטית, משהו שמצד אחד לא ישעמם ומצד שני יהיה רגוע בצבעוניות שלו ובנוי מחומרים טבעיים", היא אומרת. גם בחדר הרחצה של האורחים הושקעה מחשבה רבה. "מאחר שהוא משמש גם את הנכדים החלטנו על עיצוב קליל יותר עבורו", אומרת דנה. "למעשה החדר עוצב בהשראת פסיפס של חלקי שיש הודי שמאוד אהבנו, ששובץ כפס לאורך קיר הקרמיקה". מאחר שבאבני הפסיפס יש גם גוונים אדמדמים וחומים, נצבע הקיר שמעל משטח הקרמיקה בטיח וגה בגוון חמרה. את עיצוב החדר משלימים מתקן מבמבוק לתליית מגבות ומראה במסגרת קני במבוק (קנה קש) שמוסיפים עניין לחדר. חדרי הרחצה מדגימים את תפיסתם העיצובית של האדריכלים. "אחד העקרונות המנחים אותנו בתכנון הוא לייצר מפגש בין הרבה חומרים", מאשרת דנה. "חשוב לנו לשלב בין חומרים שונים ואנחנו תמיד נמצאים בחיפוש אחר חומרים חדשים ומעניינים".

1-2. שילובי חומרים שונים בחדרי הרחצה: קירות המחופים בחרסינה לבנה בשילוב פסיפס מחלקיקי אבן צבעונית, כיור אבן בחדר הרחצה של ההורים וטיח וגה בגוון חמרה לצד מתלה מגבות ומסגרת מראה תבמבוק בחדר הרחצה הנוסף. 3. ארון קיר פינתי לבן בעל ידיות עץ אלון מחליף את השינה ומשמש גם כאלמנט עיצובי

